

Rijnboog Arnhem

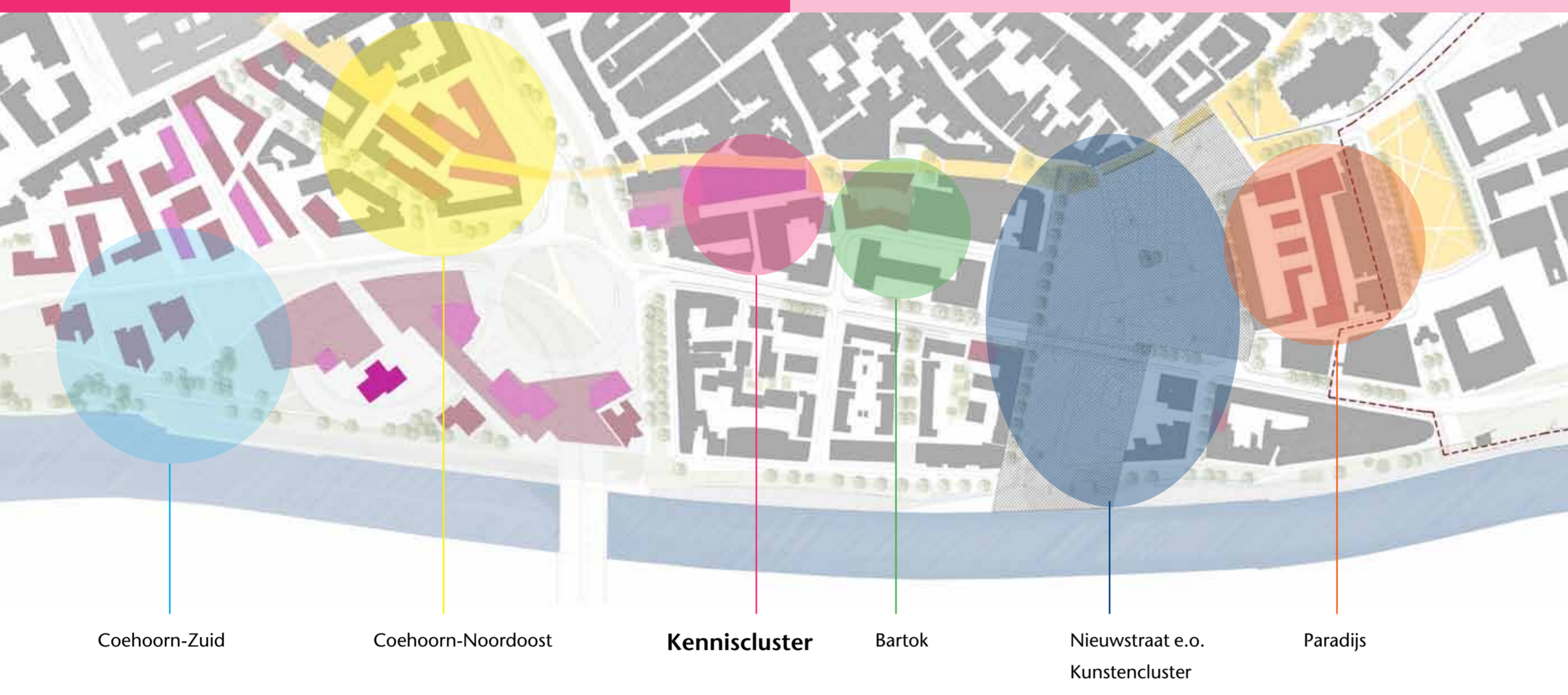
Rijnboog ligt tussen de Rijn, het station en de binnenstad. Arnhem wil de uitstraling van dit gebied verbeteren. De architectuur is verouderd en het gebied sluit nauwelijks aan op de directe omgeving. Bovendien schermt het de binnenstad af van de Rijn. Om Arnhem in de toekomst haar levendigheid te laten behouden en de stad te verbinden met de Rijn, is het masterplan Rijnboog ontwikkeld. Het Rijnbooggebied moet uitgroeien tot een gebied waarop alle Arnhemmers trots kunnen zijn. Er is ruimte voor nieuwe woningen, winkels, horeca en cultuur. Zo kan Rijnboog uitgroeien tot een gezellig gebied dat als vanzelfsprekend deel uitmaakt van de binnenstad.

Op www.rijnboog.nl kunt u alle informatie vinden over de deelprojecten van Rijnboog.

Cultuur in Rijnboog

Cultuur in Rijnboog is het plan van negen Arnhemse culturele instellingen om te gaan samenwonen en samenwerken in Rijnboog. Dat gebeurt in twee smaakmakende gebouwen; een kunstcluster in de buurt van de Nieuwstraat en het kenniscluster. Huisvesting in het kunsten- en kenniscluster betekent: gemeenschappelijk gebruik van podia, les- en expositieruimten, gezamenlijke activiteiten en festivals, vergaande organisatorische samenwerking en bovenal uitnodigend voor het publiek.

Meer informatie vindt u op www.cultuurinrijnboog.nl



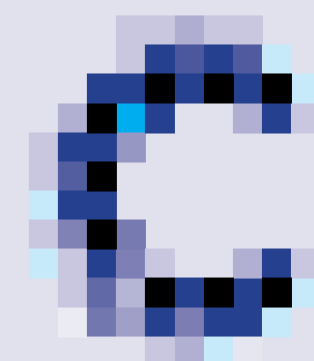
Het kenniscluster

Het kenniscluster wordt de krachtenbundeling van bibliotheek Arnhem, de frontoffice van het Gelders Archief, het Historisch Museum Arnhem, de Volksuniversiteit, het Kunstbedrijf en enkele creatieve opleidingen van Rijn IJssel.

Het kenniscluster moet uitgroeien tot de huiskamer van Arnhem. Het wordt de plek voor kennis en informatie, ontwikkeling en educatie, kunst en cultuur, voor lezen en literatuur en een

podium voor debat. Het kenniscluster komt tussen de Oude en Nieuwe Oeverstraat. De bouw start in 2011 en in 2013 opent het gebouw zijn deuren.

Het kunstcluster, waarin het Museum voor Moderne Kunst Arnhem, de Schouwburg, Focus Filmtheater en het Kunstbedrijf komen, krijgt een plek in de omgeving van de Nieuwstraat.



Een verlengstuk van de straat

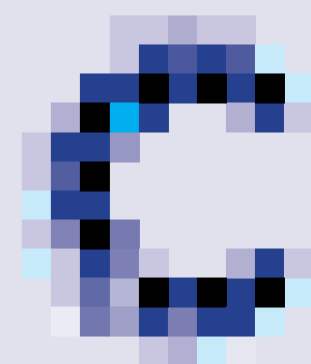
Het kenniscluster moet een gebouw worden waar iedereen graag komt: van een 9-jarige voor gitaarles tot een gepensioneerde voor de bibliotheek. Om van het gebouw een inspirerende plek te maken waar alle Arnhemmers bij willen horen, bedacht architectenbureau Neutelings Riedijk het beeld van een straat. Deze straat, een enorme trap afgewisseld met bordessen, is van iedereen en verbindt de zes culturele instellingen. Deze zijn ook met enkele liften bereikbaar. De trap doorkruist het gebouw vanaf de begane grond tot aan het dak, als een binnenstraat. Je komt langs allerlei publieke ruimtes, geschikt voor lezingen, optredens of expositie. Het gebouw benut zo ook optimaal de langgerekt vorm van de kavel.



Twee bijzondere gevels



Het gebouw heeft twee kenmerkende gevels, de buitengevel en de binnengevel aan de straat door het gebouw. Voor de buitengevel wordt gedacht aan een sterke verticale belijning, een soort verticale lamellen. Op dit moment wordt onderzocht hoe bijvoorbeeld een dichter of kunstenaar in deze lamellen wat kan toevoegen dat op een subtiele manier aan de voorbijgangers kenbaar maakt wat de functie van het gebouw is.

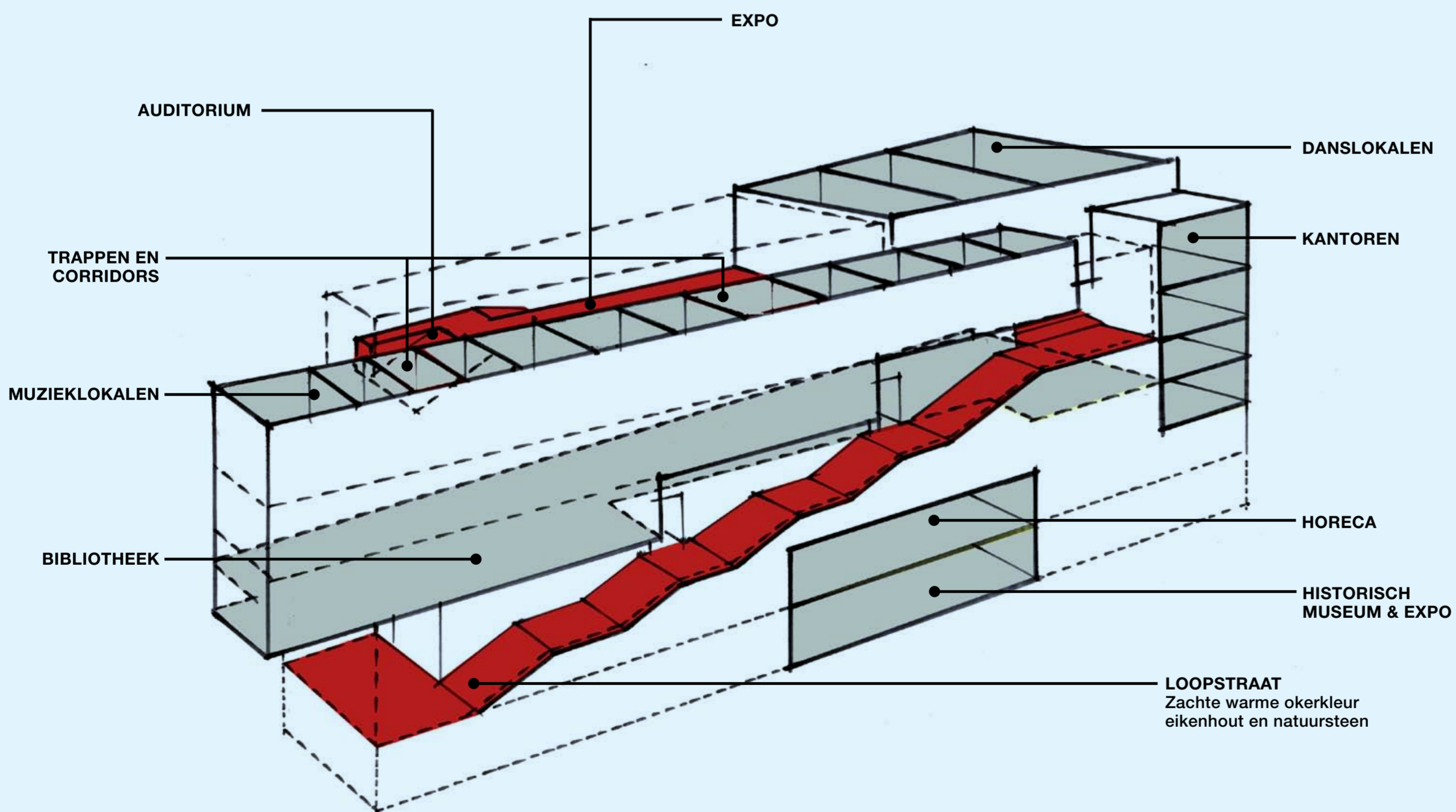


De binnenstraat

De binnenstraat is het ontmoetingspunt waar de verschillende disciplines elkaar vinden, ontdekken en aanvullen. Aan de binnengevel komen vitrines waarin instellingen laten zien waarmee zij bezig zijn. Het is een straat waar bijvoorbeeld een try-out van een theatervoorstelling plaatsvindt en waar schilderijen van cursisten hangen. Zo is het gebouw meer dan een optelling van verschillende gebruikers.

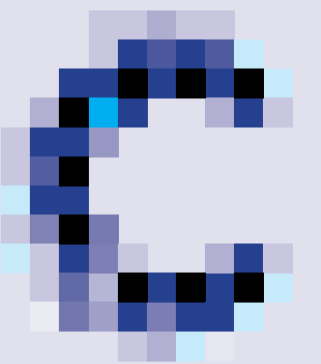


Wie komt waar in het gebouw



In het gebouw is een indeling gemaakt waar iedere partij tot zijn recht komt. Op de begane grond komt er horeca, voor bezoekers van instellingen, voor de medewerkers van de instellingen, maar ook gewoon voor mensen die zin hebben in een kopje koffie of in het kenniscluster een hapje willen eten.

Op de eerste en tweede verdieping komt de bibliotheek, op de derde en vierde verdieping komen de educatieve functies van de Volksuniversiteit en het Kunstbedrijf. Ook op de vijfde verdieping zijn er leslokalen, maar ook een auditorium en dakterras met uitzicht over de stad.



Middeleeuwse Kelders

Onderdeel van het erfgoedcentrum vormen ook de Middeleeuwse kelders in de Rijnstraat.

Vanuit het erfgoedcentrum in het kenniscluster wordt een ondergrondse verbinding met de kelders gemaakt. Zo ontstaat een prachtige historische ruimte voor exposities en evenementen. Uiteraard blijven de kelders toegankelijk voor bijvoorbeeld het jaarlijkse Sinterklaasfeest.



Erfgoedcentrum



In de -1 laag komt het erfgoedcentrum: de samenwerking tussen het Historisch Museum, de Gelderland Bibliotheek en het Gelders Archief. Hier wordt voor inwoners, scholieren en toeristen de geschiedenis van Arnhem en Gelderland en zijn inwoners op een laagdrempelige, verhalende manier gepresenteerd. Dat gebeurt met permanente tentoonstellingen, maar ook met tijdelijke exposities. Een bezoek aan het erfgoedcentrum wordt door het gebruik van nieuwe audiovisuele technieken en interactieve toepassingen een echte belevenis. De geschiedenis van Arnhem wordt verteld aan de hand van belangrijke personen en plekken uit Arnhem zodat het erfgoedcentrum ook een vertrekpunt is voor een bezoek aan de stad. De echte diepgravers kunnen straks terecht bij het archief dat aan de Westervoortse dijk komt. Daar komt o.a. het depot, zijn de studiezalen en zijn de bijzondere collecties te vinden.

